

KRANEN I SYDHAVNEN HAR VÆRET ET AKTIV I UDVIKLINGEN AF AARHUS TIL EN MODERNE STORBY. GENNEM ET HALVT ÅRHUNDREDE FLYTTEDE KRANEN PÅ SIN HØJE BETONBRO KUL TIL GASVÆRKET. NU SKAL KULKRANSPORET I FUNKTION IGEN SOM ÅBNINGSTRÆKKET I UDVIKLINGEN AF SYDHAVNSKVARTERET TIL EN NY BYDEL KENDETEGNET VED ERHVERV, BYLIV OG MANGFOLDIGHED.

KULKRANSPORET

KONKURRENCEPROGRAM



3 INDBYDELSE

5 VISIONEN

9 RAMMERNE

24 OPGAVER

35 KONKURRENCEBETINGELSERNE



INDBYDELSE

Kranen i Sydhavnen har været et aktiv i udviklingen af Aarhus til en moderne storby. Gennem et halvt århundrede flyttede kranen på sin høje betonbro kul til gasværket. Nu skal Kulkransporet i funktion igen, denne gang som dynamo for udviklingen af Sydhavns kvarteret til en ny bydel kendetegnet ved erhverv, byliv og mangfoldighed.

Sydhavns kvarteret er fyldt med historie og betydning for Aarhus og for aarhusianerne. Det er et område som spænder vidt. Der er et markant kulturmiljø med en god blanding af kunstnere og kreative erhverv. Der er både veletablerede og nyere virksomheder, og der er væresteder for socialt udsatte. Hertil kommer flere bevaringsværdige bygninger og kulturspor i form af blandt andet det tidligere kraftværk og Restaurant Kohalen, som giver området karakter og har ansporet nogle af områdets meget aktive brugere til at igangsætte projekter, der kan give kultursporene en ny betydning og skabe nyt liv i bydelen.

Aarhus Kommune udarbejder i løbet af 2017 en udviklingsplan for Sydhavns kvarteret og igangsætter også denne konkurrence for at sikre Sydhavns kvarteret en flyvende start i dets udvikling som en levende og spændende sydligste etape i omdannelsen af de bynære havnearealer, som kommer til at give Aarhus nye centrale bydele, en ny skyline og en række ikoniske byggerier og byrum.

Konkurrencen skal vise, hvordan Kulkransporet kan styrke sammenhængen i hjertet af Aarhus, hvordan sporet kan knytte de kommende byggerier i Sydhavns kvarteret sammen, samt hvordan erhverv, byliv og social mangfoldighed kan berige hinanden omkring denne nye stærke og revitaliserede forbindelse.



VISIONEN

HØJFORBINDELSE MELLEM MIDTBY OG HAVN

Kulkransporet forbinder som en højforbindelse den aktive industrihavn og Midtbyen. Fra hovedbanegården kan man fortsætte over Frederiks Plads og en bro over Spanien videre i højden gennem Sydhavns kvarteret. Her er der flere steder mulighed for at stige af og på sporet, og man kan fortsætte helt ned til Sydhavnen, hvor Kulkransporets næste etape har mulighed for at koble sig på en fremtidig promenade langs havnefronten.

DELT BYRUM FOR BLØDE TRAFIKANTER

Kulkransporet sætter en ny standard for sikkert ophold og gående trafik. På hverdagens travle tidspunkter udgør sporet en kærkommen smutvej for motionsløbere og gående til og fra parkeringsmulighederne i Sydhavns kvarteret. I godt vejr giver sporet mulighed for at skubbe ungerne, slentre, stoppe op og nyde udsigten og det gode selskab uden risiko for at falde over bord. Adgangsvejene op og ned gør sporet tilgængeligt og fristende for alle.



HÆVET OVER FORDOMME

Kulkransporet sætter en ny standard for interaktion mellem socialt velfungerende og udsatte borgere. Dialogen med de socialt udsatte om rammerne for deres fortsatte tilstedeværelse i Sydhavns kvarteret har manifesteret sig i udformningen af Kulkransporet, så det tager de nødvendige hensyn til socialt udsatte, herunder personer med misbrugsproblemer, og imødekommer deres særlige behov.

HYBRIDT BYRUM

Kulkransporet fører ikke kun steder hen. Det er et levende midtbyrum, en Wonder Wall, der eksperimenterer med oppe og nede, kunst og natur, fortidens industri og nutidens iværksætter. Sporet står som et distinkt bygningsværk og en fortælling om kvarterets historie men samtidig som en hybrid, der frister til aktiviteter mellem de bevarelsesværdige og nyskabte miljøer i Sydhavns kvarteret.



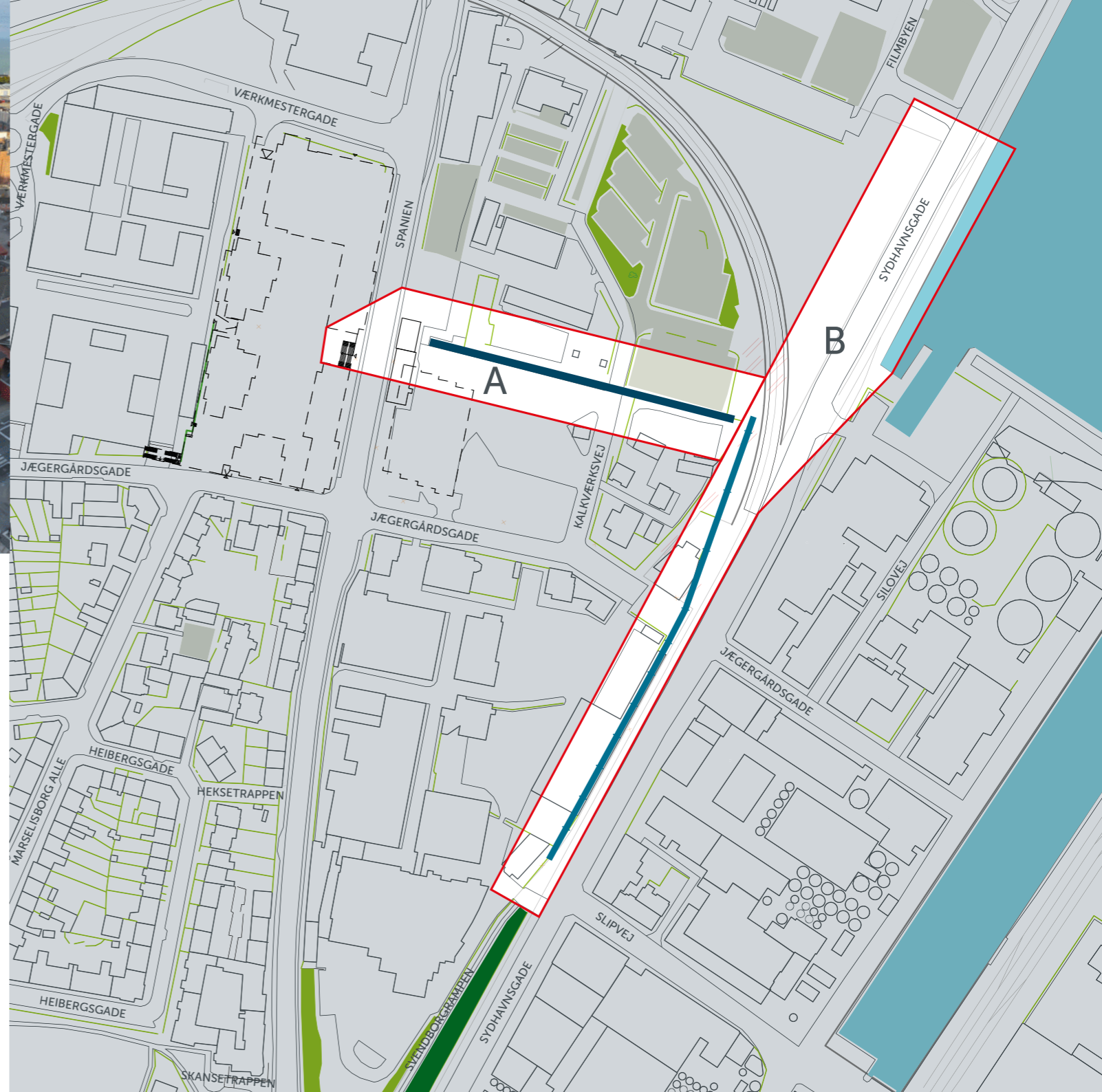


RAMMERNE

KONKURRENCEOMRÅDET

Konkurrenceområdet er et 50 m bredt areal omkring Kulkransporet og dets mulige fortsættelse til havnebassinet og langs Sydhavnsgade. Konkurrenceområdets samlede areal er 30.000 m², og det udgør en del af det knap 100.000 m² store Sydhavns kvarter, der beskrives nærmere under Planforudsætninger. Konkurrenceområdet er underinddelt i A og B, se kortet.

Delområde A på 10.000 m² omfatter et 200 m langt og 50 m bredt bebyggelsesbånd fra Frederiks Plads i vest til nær Sydhavnsvej i øst. Kalkværksvej deler området på tværs, og på langs står Kulkransporet med sine parallelle betondragere, hvor gasværkets kulkran kørte på skinner fra 1920'erne og frem til slutningen af 1960'erne. Den ca. 166 m lange og 4 m brede vandrette konstruktion er hævet ca. 8 – 9,5 m over terrænet, således at søjlerne udligener terrænets fald fra kote ca. 4 i vest til kote ca. 2,5 i øst, se koterings (bilag). Resterne af gasværkets kulplads markeres af to støbte støttemure på nordsiden af Kulkransporet.



Bebyggelsen i delområde A består af en randbebyggelse Spanien 61A (opført 1929, bevaringsværdi 5) og Spanien 63 (opført 1920, bevaringsværdi 5). Begge bygninger planlægges nedrevet.

Området er i øvrigt asfalteret med undtagelse af arealerne umiddelbart under, midt for og ved enderne af søjlerækken, hvor der findes en delvis selvsået bevoksning i grus og jord. Hele den østlige del af området er opfyldt med bl.a. slagge, flyveaske og nedknust beton siden anlæggelsen af Sydhavnen i begyndelsen af 1900-tallet. Grundvandet ligger i et niveau 0 – 1 m under terrænet. Forurening og andre miljøforhold belyses nærmere i en MV-rapport, der er under udarbejdelse (bilag).

Delområde B på 20.000 m² omfatter en knap 500 m lang og op til 75 m bred korridor fra Filmbyen i nord til Svendborgerrampen i syd. Mod øst når delområdet ud til bassin 3 i Sydhavnen. Området gennemskæres i nord og afgrænses i syd af Sydhavnsgade og Havnesporet, som muliggør godstogtrafik til og fra Sydhavnen. Områdets terræn er stort set plant i niveau med kajkantens kote 2,0. Hele området udgøres af opfyldt med høj grundvandsstand, saltpåvirkning og kraftig til meget kraftig forurening som i område A. Den nordlige del af området er ubebygget, mens den sydlige del omfatter aktivitets- og samværstilbuddet "Værestedet" Jægergårdsgade 107 (opført 1963) for borgere med store misbrugsproblemer og andre sociale og psykiske problemer. Endvidere findes i områdets sydlige



del Studestalden og en transmissionsbro i næsten samme udførelse som kulkransporets søjlerække. Studestalden, som ikke længere benyttes af det nærliggende og stadig fungerende Aarhus Slagtehus, står til rådighed for ny anvendelse i forbindelse med Sydhavnskvarterets udvikling.

Den 270 m lange transmissionsbro følger Havnesporet og fører fjernvarmerør fra den østlige ende af Kulkransporet til konkurrenceområdet sydligende. Arealet under transmissionsbroen er bevokset med træer og buske, men i øvrigt er delområde B domineret af faste belægninger.

STUDESTALDEN, SOM IKKE LÆNGERE BENYTTES AF DET NÆRLIGGENDE OG STADIG FUNGERENDE AARHUS SLAGTEHUS, STÅR TIL RÅDIGHED FOR NY ANVENDELSE I FORBINDELSE MED SYDHAVNSKVARTERETS UDVIKLING.

KONTEKSTEN

Konkurrenceområdet umiddelbare kontekst er Sydhavnskvarteret, der beskrives under Planforudsætninger. Desuden sætter udviklingen på Frederiks Plads og i Sydhavnen rammer om Kulkransporets realisering.

Frederiks Plads er under udvikling som et bolig- og erhvervsområde, der støder op til konkurrenceområdet mod vest. Frederiks Plads bebygges i 5 – 19 etager på det 1,5 ha store område mellem Spanien, Værkmestergade og Jægergårdsgade, se bilag Frederiks Plads. C.F. Møller Archi-

itecture står for udformningen af det samlede etageareal på 48.500 m², og indflytningen sker i flere etaper fra oktober 2017. Aarhus Kommune har gennem lokalplanen for Frederiks Plads sikret mulighed for en tværgående stiforbindelse hen til Spanien, så det bliver muligt at videreføre Kulkransporet i vestlig retning. Aksen i passagen over Frederiks Plads ligger ca. 10 m sydligere end Kulkransporet, men der er indgået aftale med developeren om mulighed for tilslutning over Spanien (se tegning af nedslagspunktet i bilag). Gangbroen skal have en frihøjde over Spanien på minimum 4,5 m og spænde over hele gadens tværsnit på 14 m.



EN GANGBRO OVER
SPANIEN SKAL FORLÆNGE
KULKRANSPORRET MOD VEST



Konkurrenceområdet grænser mod øst op til Sydhavnen, som drives af Aarhus Havn. Her ligger nogle produktionsvirksomheder, herunder risikovirksomheden AAK. Aarhus Kommune vil på baggrund af konkurrencens vinderforslag søge at træffe aftale med Aarhus Havn og Banestyrelsen, der ejer Havnesporet, om mulighederne for realisering af Kulkransporets forlængelse som anden etape af projektet.

Overgange over Havnesporet og Sydhavnsgade skal udføres som niveaufri skæringer med en frihøjde på min. 4,5 m og frit spænd i hele traceets bredde, jf. Banedanmarks vejledning til fritrumsprofiler (bilag).

PLANFORUDSÆTNINGER

Aarhus Kommune har bl.a. med inspiration fra et advisory board (bilag) igangsat arbejdet med en udviklingsplan for Sydhavnskvarteret, som konkurrenceområdet er en del af. Planen forventes offentliggjort sommeren 2017. Kulkransporet udpeges her til et åbningstræk i udviklingen af det tidligere industriområde til en moderne bydel. Bebyggelsen omkring Kulkransporet vil blive fortættet, bl.a. med erhvervsbyggeri og et p-hus, som led i denne udvikling, og i kølvandet på udviklingsplanen påregnes ændringer af de gældende lokalplaner (se boks).

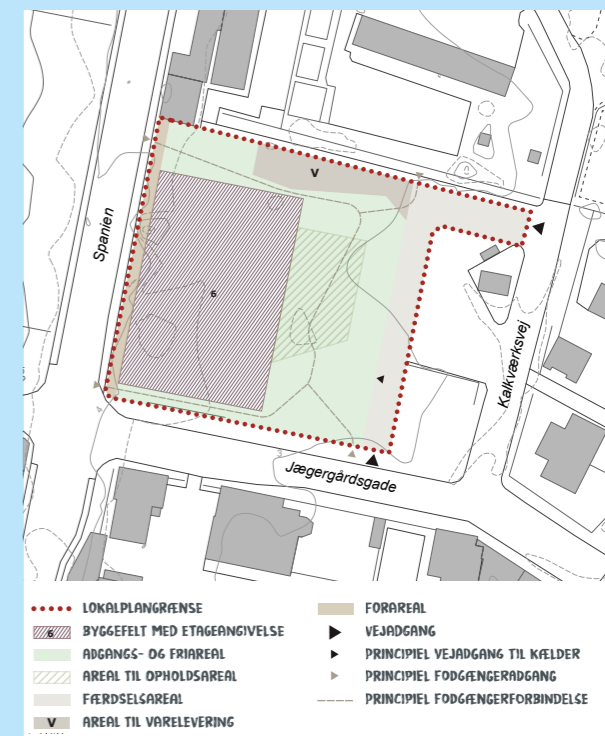
GÆLDENDE LOKALPLANER

Konkurrenceområde A omfattes af følgende lokalplan og lokalplanforslag:

- ▶ 508 fra 1994 vedr. område til offentlige formål mellem Spanien og havnen fastlagde bredden af Kalkværksvej under Kulkransporet til 16 m af hensyn til det nu nedlagte Aarhusværk (Midtkraft).
- ▶ 1038 vedr. erhvervsbyggeri ved Spanien og Jægergårdsgade forventes vedtaget og offentliggjort inden 29. marts 2017. Lokalplanforslaget åbner mulighed for et erhvervsbyggeri med et samlet etageareal på op til 12.000 m² i op til 6 etagers højde på grunden mellem Kulkransporet, Spanien, Jægergårdsgade og Kalkværksvej, se illustration.

Konkurrenceområde B omfattes delvis af følgende gældende lokalplaner:

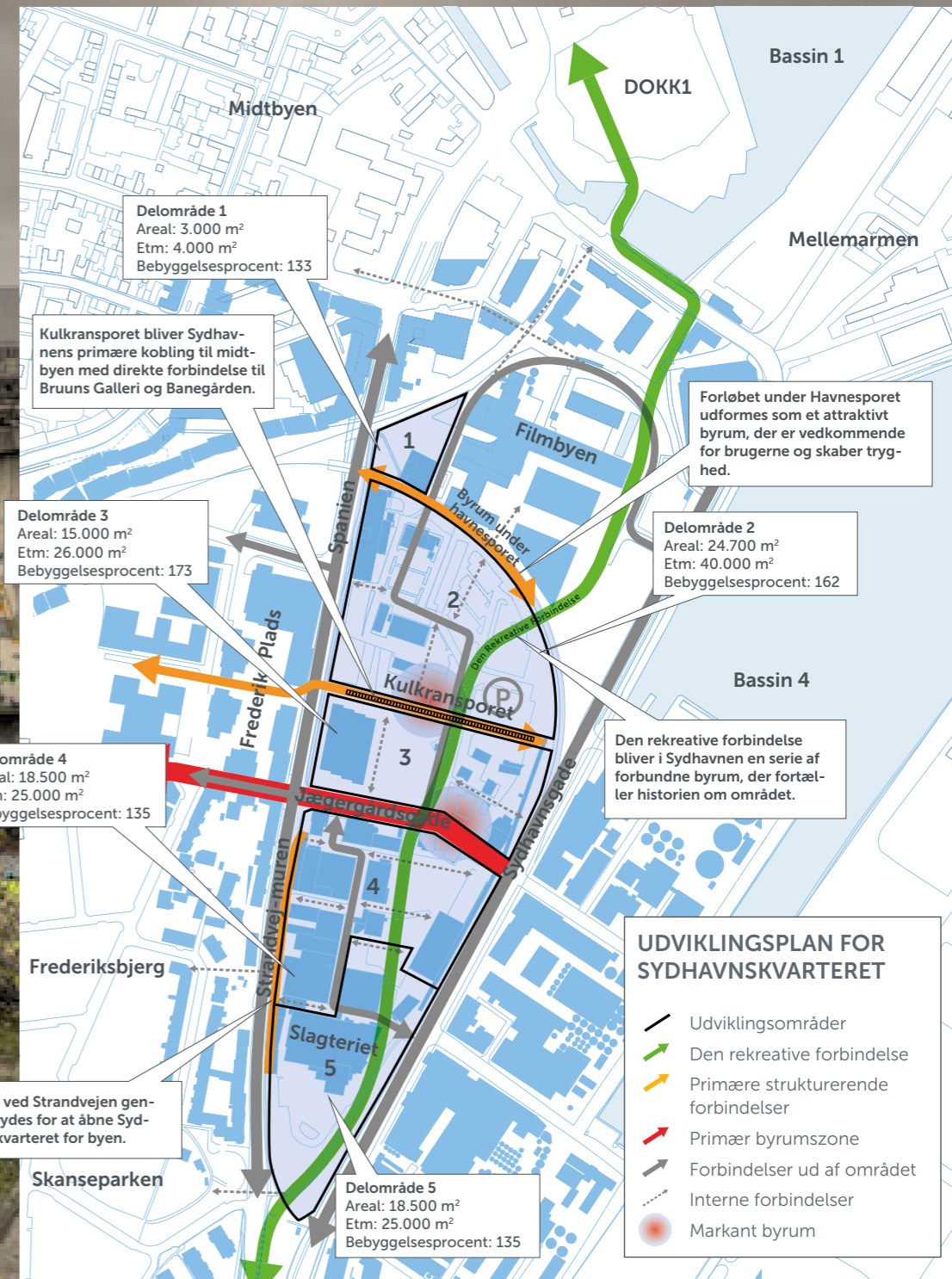
- ▶ 568 fra 2003 vedr. erhvervsområde ved Balticagade og Danziggade – Mellemarmen, Aarhus Havn åbnede mulighed for landindvinding bl.a. ved bassin 3 og udlagde området til havnerelateret erhvervsvirksomhed i klasse 4-6.
- ▶ 724 fra 2006 vedr. nyt havnespor fra Aarhus H til Østhavnen udlagde et 12 m bredt areal over elværksgrunden og et 8 m bredt areal langs Sydhavns-gade til udbygning af Havnesporet.
- ▶ 862 fra 2013 vedr. erhvervsområde Midtkraft-arealerne mellem Spanien og Sydhavns-gade åbnede mulighed for udvikling af området til bynære havnearealer, der kan omdannes til bymæssige erhvervsformål, bl.a. Filmbyen. Arealerne ud til Sydhavns-gade blev udlagt til parkering med den begrundelse, at det på grund af nærheden til havneindustrien ikke bør bebygges.

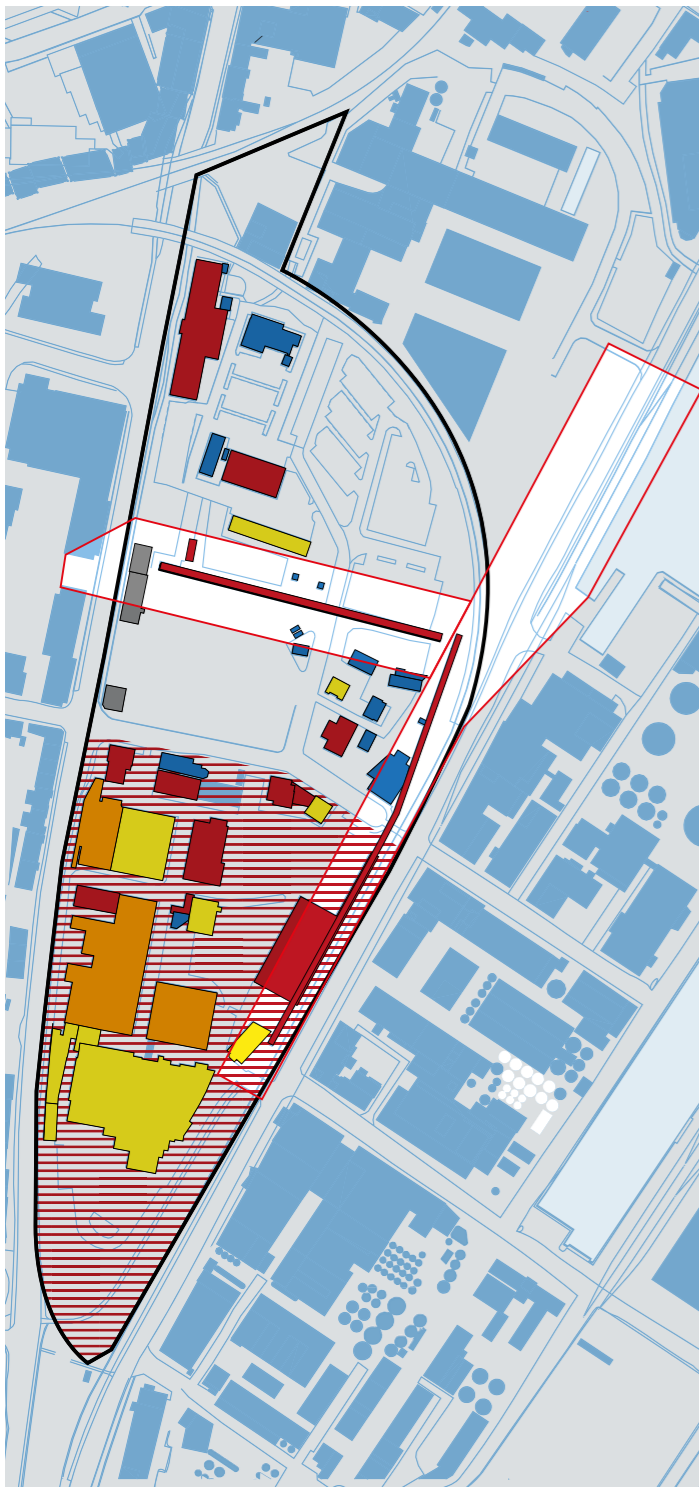


Så snart udviklingsplanen er offentliggjort, forventes konkurrencens deltagere at sætte sig ind i den og gennem deres forslag søge at fremme udviklingsplanens vision, strategier, værdier og kvaliteter.

For at sikre en robust og fleksibel udviklingsplan foreslås der i Sydhavnskvarteret ikke udlagt traditionelle byggefeltet. Området foreslås i stedet inddelt i større delområder, afgrænset af naturlige strukturer og brugsgrænser. Konkurrenceområdet for Kulkransporet ligger i overgangen mellem to delområder.

AARHUS KOMMUNE VIL I 2017 UDARBEJDE EN UDVIKLINGSPLAN FOR SYDHAVNSKVARTERET, SOM KONKURRENCEOMRÅDET ER EN DEL AF





Delområderne adskiller sig ved bebyggelse, brug og udviklingsmuligheder. For at kvalificere zoneringsen foretages der sideløbende med konkurrencen en kortlægning af disse forhold, og de foreløbige resultater er anskueliggjort i bevaringsplanen.

Aktiviteterne i kvarteret vises på den foreløbige oversigt, der er udarbejdet af Kulbroens Venner, som er en gruppe iværksættere, der er gået sammen om at skabe og udvikle området omkring Kulkransporet.

Sammen med Jægergårdsgade er Kulkransporet tildelt rollen som Sydhavnskvarterets vigtigste koblinger til Midtbyen. Under udformningen af denne vigtige forbindelse for bløde trafikanter skal Aarhus Kommunes regler for tilgængelighed i kommunale bygninger og i de offentlige rum respekteres (bilag). Nærheden til havnen og muligheden for at give kvarteret adgang til havnen i en senere etape gør det endvidere vigtigt sikre en overholdelse af principperne i Aarhus Kommunes Klimatilpasningsplan (bilag).

BEVARINGSPLAN

- Bevaringsværdige bygninger
- Bygninger med transformationsværdi
- Bygninger der kan fjernes men udgør værdi i forhold til skala og struktur
- Bygninger der kan fjernes uden at forringe kulturmiljøet
- ▨ Slagterigrunden er udpeget som potentielt kulturmiljø
- Bygninger der er planlagt nedrevet

KULBROENS VENNER PRÆSENTERER

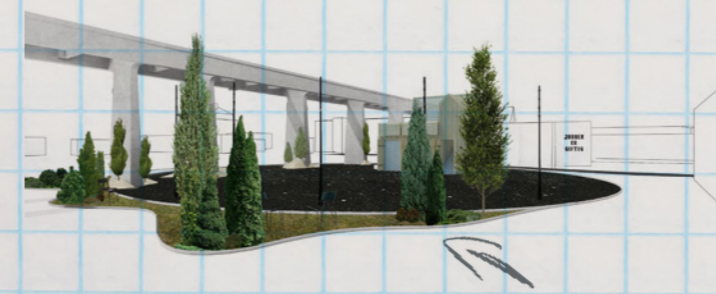
AKTIVITETER I 2016

- > MADMARKEDER I APRIL, MAJ, AUGUST OG SEPTEMBER, HVER GANG MED CA. 10.000 KUNDER.
- > KULBROEN FESTIVAL I SAMARBEJDE MED FESTUGEN I AUGUST MED CA. 1.000 BESØGENDE.
- > TALKS, OPLÆG HENOVER ÅRET OM KUNST OG ÆSTETIK, ARKITEKTSKOLEN, JOURNALISTHØJSKOLEN, SKANDINAVISK DESIGNHØJSKOLE, OPLEVELSESØKONOMI, KULTURENTREPRENØRERNE, F16 ETC.
- > RUNDVISNINGER CA. 10 HENOVER ÅRET.



AKTIVITETER I 2017 (FORELØBIG)

- > I FORBINDELSE MED BUILDING GREEN KONFERENCE 29. - 30. MARTS LAVER FSC EVENT.



- > KULBRO LAB ÅBNER APRIL/MAJ I SAMARBEJDE MED SUPERWOOD, BUUS, REALDANIA, AARHUS 2017 OG AARHUS KOMMUNE. DEN MIDLERTIDIGE PAVILLON VIL HAVE ÅBENT 2-3 DAGE OM UGEN

- > KULBRO VIEWPOINT ÅBNER APRIL/MAJ I SAMARBEJDE MED FSC, NCC, LUND & STAUN OG AARHUS KOMMUNE.
- > THE HOUSE AFHOLDES 19. -21. JULI I SAMARBEJDE MED KUNSTNERE 19B. JAZZ OG KLASSISK MUSIK.
- > FOLKEMØDET AFHOLDES 15. -18. SEPTEMBER I SAMARBEJDE MED BL.A. RETHINK ACTIVISM, STADSARKITEKT, AARHUS KOMMUNE OG SYDHAVNSFORENINGEN MFL.
- > CREATIVITY WORLD FORUM 2017, 1. - 2. NOVEMBER DER AFHOLDES BREAKOUT SESSION I FORBINDELSE MED EUROPAS STØRSTE KONFERENCE OM KREATIVITET.
- > DERUDOVER PLANLÆGGES EN LANG RÆKKE ANDRE AKTIVITETER, SMÅ KONCERTER, MINDRE MADBEGIVENHEDER, TALKS, WALKS OG UDSILLINGER.

OPGAVEN

GENERELT

Overordnet kræves der forslag, som fremmer realiseringen af visionen for Kulkransporet som åbningstræk i udviklingen af Sydhavns kvarteret. Forslaget skal tydeligt redegøre for det samlede forløb og mulighederne for at realisere det i to etaper:

- ▶ **første etape** omfatter forløbet gennem konkurrenceområde A og dets kobling til Frederiks Plads,
- ▶ **anden etape** omfatter Kulkransporets mulige videreførelse gennem konkurrenceområde B mod nord til havnen og mod syd til Svendborgrampen.

Da mulighederne for at realisere anden etape er uafklarede, og etappen må forventes realiseret år efter første etape, skal forslaget vise, hvordan første etape kan afsluttes midlertidigt mod øst på en måde, som både er sikker og rummer muligheder for aktiviteter og oplevelser.

Konkurrenceområdets afgrænsning er vejledende, og det er tilladt at stille forslag, der stedvis overskrider de viste grænser, når det kan begrundes i det konkrete forslag, og overskridelsen ikke medfører konflikt med konkurrencens rammer.

I projektkonkurrencen skal forslagene vise en overordnet skitse og strategi for realisering af visionen for Kulkransporet. Under den tildelte kontrakt skal den vindende tilbudsgiver færdiggøre og levere det endelige projekt sammen med teknisk rådgivning og bistand vedrørende realisering af vinderforslaget. Konkurrenceforslagene skal opfylde følgende indholdsmæssige krav, som præciseres i forhold til visionens fire overskrifter og mulighederne for at realisere forslaget. Endvidere bringes til inspiration en sammenfatning af en offentlig workshop om Kulkransporet afholdt den 5. december 2016 (bilag).





FØRSLAGET SKAL VISE
MULIGHEDERNE FOR SAMSPIL
MELLEM KULKRANSPØRET OG DE
KOMMENDE FORBINDELSLINJER
GENNEM SYDHAVNSKVARTERET
FRA NORD TIL SYD.

HØJFORBINDELSE MELLEM MIDTBY OG HAVN

- ▶ Forslaget skal vise, hvordan Kulkransporet kan udformes som en højforbindelse mellem Midtbyen og havnen.
- ▶ Forslaget skal inkludere en gangbro over Spanien til Frederiks Plads.
- ▶ Forslaget skal omfatte stiforbindelser på dæk over de eksisterende søjlekonstruktioner.
- ▶ Forslaget skal redegøre for de bygningselementer, der kræves for at gøre Kulkransporet til en attraktiv forbindelse mellem Midtbyen og Sydhavns kvarteret.
- ▶ Forslaget skal vise mulighederne for samspil mellem Kulkransporet og de kommende forbindelseslinjer gennem Sydhavns kvarteret fra nord til syd. Herunder skal udformning af krydset mellem Kulkransporet og den kommende rekreative forbindelse ad Kalkværksvej belyses.
- ▶ Forslaget skal illustrere det forventede flow mellem Kulkransporet og de tilstødende områder.



DELT BYRUM FOR BLØDE TRAFIKANTER

- ▶ Forslaget skal estimere Kulkransporets kapacitet med fokus på spidsbelastninger, flaskehalse og mulighederne for at undgå dem.
- ▶ Forslaget skal vise, hvordan særlige brugere som kørestolsbrugere, motionsløbere, folk med barnevogne og klapvogne kan tilgodeses.
- ▶ Forslaget skal vise eksempler på attraktive opholdsarealer i læ for vejr og trafik på både terræn og dækkene.
- ▶ Forslaget skal vise effektive værn, der kan forebygge faldulykker og samtidig være integrerede i det foreslåede design.
- ▶ Forslaget skal anvise løsninger, som er tilgængelige for alle året rundt

HÆVET OVER FORDOMME

- ▶ Der skal foreslås platforme og mødesteder, som kan sikre en løbende dialog og kontakt mellem brugere af Kulkransporet.
- ▶ Forslaget skal vise, hvordan Kulkransporet kan udformes, så det imødekommer særlige behov for udsatte grupper, herunder personer med misbrugsproblemer.
- ▶ Forslaget skal beskrive et tryghedsskabende belysningskoncept.

VISUEL SAMMENFATNING AF WORKSHOP 5. DECEMBER 2016

FREDERIKS PLADS

- * HVORDAN LANDER KULKRANSPORET PÅ FR. PLADS ?
- * HVAD ER DER FOR ENDEN - SKAL DER VÆRE EN SLUTNING ?
- * HVORDAN KOMMER MAN VIDERE TIL BANEGRÅDEN/MIDTBY ?
- * HVAD/HVEM BLIVER DEN EN HovedÅRE FOR ?
- * HVORDAN FÅR MAN BÅDE GÅENDE OG CYKLISTER AD KULKRANSPORET ?
- * HVORDAN UNDGÅR VI FLASKEBALS OG FÅR ÅBNING/TOKT ?
- * HVAD ER PROGRAMMET FOR FR. PLADS ?

KRYDSNING AF SPANIEN

- * TILGÆNGELIGHED ML. FR. PLADS OG KULKRANSPORET ?
- * KRYDSNING AF FR. PLADS ↔ BRUNNS SOM BRO? EVT. SOM NIVEAUFRI ADGANG ?
- * KAN BROEN TÆNKES SOM ET KUNSTVÆRK I SIG SEV ?
- * BØR DET VÆRE EN CYKELBRO ?
- * EN BRO MERE END "BARE" ET INGENIØRVÆRK ?
- * KAN DEN ANDET ?
- * HVORDAN BØRES BROEN TIL EN ATTRAKTIV TILLEMME ?
- * EN FRODIG FORBENDELSE ?
- * ET IKON FOR ÅRHUS ?
- * HVILKE BRØGERE ?
- * SKAL DER VÆRE OPHOLD PÅ BROEN ?
- * FOKUS PÅ HISTORIEN NYT OG GAMMELT ?
- * FREMTIDSSIKRING FRA 5.000 → 20.000 TRAFIKANTER.
- * SKAL MAN BYTTE RUNDT PÅ BILER OG BLØDE TRAFIKANTER ?
- * ANDERLEDES BEVEGELSE ?

AFSLUTNING/BEGYNDELSE

- * HVAD ER DER FOR ENDEN AF REANBUEN ?
- * HVAD ER ATTRAKTIONEN ?
- * HVOR KOMMER MAN HEN ?
- * HVORDAN KOMMER MAN NED ?
- * HVORDAN FANGER MAN NORD/SYD FORBENDELSE ?
- * HVORDAN UDNYTTES ORIENTERING MOD ØST ?
- * HVORDAN INDDRAGES NÆRHED TIL VANDET ?
- * HVORDAN SKABES FLERE FORBENDELSER I HØJDEN ?
- * HVORDAN VITITERER MAN OF PÅ BROEN ?
- * HVORDAN KAN MAN GØRE DET MERE FOLKELIGT OG INTERESSANT ?
- * HVORDAN KOMMER CYKLER OF/NED ?
- * HVORDAN FORBINES KULKRANSPORETS NIVEAU TIL NABOBYGN. ?
- * HVORDAN FREMTIDSSIKRES AFSLUTNINGEN ?
- * HVORDAN DIFFERENTIERER MAN ML 2 ENDER ?
- * HVORDAN BLIVER DET BEREDYGTIGT ?
- * - MILJØ
- * - KLIMA
- * - SOCIALT
- * - ØKONOMISK
- * HVORDAN INTEGRERES DE UDSATTE ?
- * HVAD HEDER DEN ?
- * HVORDAN SIKRES FRODIGHED
- * HVORDAN INTEGRERES "OPHOLD OG AKTIVITET"
- * HVORDAN SIKRES PLADS TIL KULTURARRANGEMENTER OG ET KUNSTNERISK MILJØ ?
- * HVORDAN FORBINES TIL KULTURSTI ?
- * HVORDAN FORBINES FOKUS PÅ NYT OG SAMMELT
- * HVORDAN SIKRES GOD INTERAKTION MED NYE MILJØER/BYGNINGER ?
- * HVEM ER MÅLGROPPEN ?
- * HVORDAN SIKRES PROFESSIONELT DIVERSITET I HOLDEN
- * HVORDAN PRIORITERES UDVIKLING AF STRÆKNING
- * PRIORITERING AF DE 4 ELEMENTER I FORHOLD TIL TID OG ØKONOMI
- * HVORDAN BIVES PLADS TIL SEMI-PERMANENTE KULTURLØSNINGER PÅ GÅDEPLAN ?
- * SKAL SPORET VÆRE I HØJDEN HELE VEJEN ?

DET BESTÅENDE KULKRANSPOR

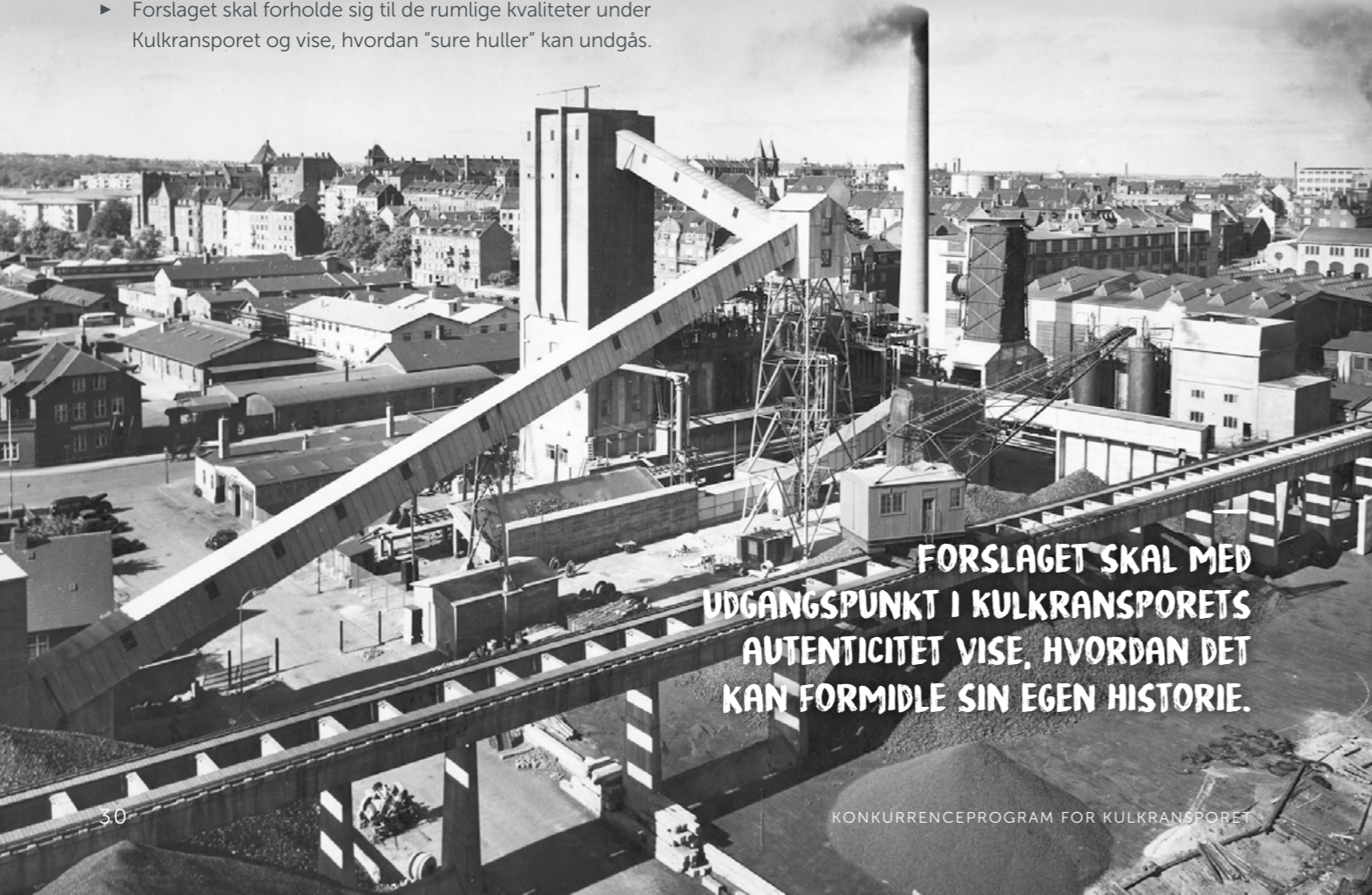
- * HVAD SKAL KULKRANSPORET KUNNE ?
- * HVORDAN SKABES LIV OG FORBINDELSER OPPE/NEDE/VED SIDEN AF ?
- * HVORDAN SKABES FORSKELLIGE NIVEAUER
- * HVORDAN FØBLES TIL DANSKE BANK I HØJDEN ?
- * HVORDAN SIKRES EN ROLLE I 2017
- * HVORDAN FORTÆLLES HISTORIEN
- * HVORDAN BEVARES ORIGINALITETEN ?
- * HVORDAN UDNYTTES DEN EKST. KONSTRUKTION OG "DET GRÅ LOOK"
- * HVORDAN SIKKER VI DET BLIVER ET VÅRTEIN FOR ÅRHUS' MILJØPROFIL ?
- * HVORDAN BLIVER HAVNENS ERHVERV OG KULKRANSPORET GODE VENNER ?
- * HVORDAN BØRES KULKRANSPORET TIL EN MANGEARMET BLEK-SKUTTE ?
- * HVORDAN SYMBOLISERER DET SAMARBEJDE ?
- * HVORDAN BØRES DET SYNLIGT ? - OM NATTEN ?
- * HVORDAN UNDGÅR VI AT PLANLÆGGE ALT ?
- * HVORDAN SKABES MERE ORGANISK FORM ?
- * HVORDAN INTEGRERES DE 4 BÆRENDE ELEMENTER ?
- * HVORDAN ER BYLIVET I DÅRLIGT VEJR ?
- * HVORDAN SIKRES 600 INTERAKTION MED NYE MILJØER/BYGNINGER ?
- * HVAD HEDER DEN ?

HØVRET

- * HVAD HEDER DEN ?
- * HVORDAN SIKRES FRODIGHED
- * HVORDAN INTEGRERES "OPHOLD OG AKTIVITET"
- * HVORDAN SIKRES PLADS TIL KULTURARRANGEMENTER OG ET KUNSTNERISK MILJØ ?
- * HVORDAN FORBINES TIL KULTURSTI ?
- * HVORDAN FORBINES FOKUS PÅ NYT OG SAMMELT
- * HVORDAN SIKRES GOD INTERAKTION MED NYE MILJØER/BYGNINGER ?
- * HVEM ER MÅLGROPPEN ?
- * HVORDAN SIKRES PROFESSIONELT DIVERSITET I HOLDEN
- * HVORDAN PRIORITERES UDVIKLING AF STRÆKNING
- * PRIORITERING AF DE 4 ELEMENTER I FORHOLD TIL TID OG ØKONOMI
- * HVORDAN BIVES PLADS TIL SEMI-PERMANENTE KULTURLØSNINGER PÅ GÅDEPLAN ?
- * SKAL SPORET VÆRE I HØJDEN HELE VEJEN ?

HYBRIDT BYRUM

- ▶ Forslaget skal beskrive en beplantningsstrategi, der understøtter Kulkransporets kommende funktion og identitet. Strategien skal have et lavt vedligeholdelsesbehov og rumme elementer af brugerdrevet havebrug.
- ▶ Forslaget skal beskrive et belysningskoncept, der støtter Kulkransporets funktion, bæredygtighed og identitet.
- ▶ Forslaget skal forholde sig til de rumlige kvaliteter under Kulkransporet og vise, hvordan "sure huller" kan undgås.
- ▶ Forslaget skal vise eksempler på vertikal integration mellem det eleverede byrum og terrænet. Eksemplerne kan omfatte forskellige former for forbindelser, som skaber mulighed for aktivitet for forskellige målgrupper som motionister, børn, skaters og traceurs.
- ▶ Forslaget skal vise, hvordan Kulkransporet og de tilstødende områder kan integreres horisontal, funktionelt såvel som visuelt.



- ▶ Forslaget skal vise, hvordan Kulkransporet kan understøtte større events som koncerter og markeder i område A, herunder foreslå faciliteter til opbevaring af inventar og tilslutning af lyd, lys og wifi.
- ▶ Forslaget skal vise, hvordan Kulkransporet kan fremme det tilfældige møde mellem dem, der arbejder i området.
- ▶ Forslaget skal vise et koncept for koblinger til nuværende og kommende bygninger langs Kulkransporet, herunder et kommende erhvervsbyggeri og p-hus.
- ▶ Forslaget skal anvise et materialekoncept, der er robust, sikkert og nemt at vedligeholde.
- ▶ Forslaget skal med udgangspunkt i Kulkransporets autenticitet vise, hvordan det kan formidle sin egen historie.



FORSLAGET SKAL ANVISE ET
MATERIALEKONCEPT, DER ER
ROBUST, SIKKERT OG NEMT
AT VEDLIGEHOEDE

REALISERING

- ▶ Projektkonkurrencens deltagere skal bemærke de overordnede vilkår, herunder tidsramme og honorarprocent, for Kulkransporets realisering som formuleret i det vedlagte udkast til aftale om teknisk rådgivning og bistand (bilag).
- ▶ Under det efterfølgende udbud med forhandling skal mulighederne for at realisere forslaget nærmere belyses med estimater over konstruktionsprincipper, klimasikring, budget og hovedtidsplan.

KONKURRENCEBETINGELSERNE

KONKURRENCENS FORM

Konkurrencen gennemføres af Aarhus Kommune efter prækvalifikation med udvælgelse af maksimalt seks deltagere som en projektkonkurrence, der åbner for en bred belysning af muligheder i projektet. Ved et efterfølgende udbud med forhandling uden forudgående bekendtgørelse drøftes et eller flere forslag fra projektkonkurrencen med Aarhus Kommune med henblik på en konkretisering af projekterne og endeligt valg af vinder og tildeling af kontrakt.

Konkurrencen gennemføres som elektronisk udbud via portalen www.aarhus.dk/kulkransporet hvor konkurrenceprogrammet med bilag er tilgængeligt under hele konkurrencen. Al kommunikation under konkurrencen foregår som mailkorrespondance med konkurrencesekretæren som nærmere beskrevet i det følgende.

KONKURRENCESPROG

Konkurrenceprogrammet er udgivet på dansk, og forslagene skal afleveres på dansk. Efter konkurrencen vil kontrakt-, forhandlings- og arbejds sproget være dansk både skriftligt og mundtligt.

DELTAGERE

Efter prækvalifikationen offentliggøres navne på teamenes deltagere, underrådgivere og konsulenter på www.aarhus.dk/kulkransporet.

Konkurrencen gennemføres som anonym konkurrence ved brug af kendingstal på forslagene.

BEDØMMELSESKOMITE OG SÆRLIGE RÅDGIVERE

De indsendte forslag vil blive bedømt af en bedømmelseskomite bestående af:

- ▶ Kristian Würtz, Rådmand for Teknik og Miljø
- ▶ Stephen Willacy, Stadsarkitekt
- ▶ Bente Lykke Sørensen, chef Bolig- og Projektudvikling
- ▶ Carsten Lützen, Planlægger, Center for Byudvikling og Mobilitet
- ▶ Kenneth A. Balfelt med særlig kendskab til kunst og socialt udsatte (fagdommer)
- ▶ Søren Leth med særlig kendskab til arkitektur og urbanitet (fagdommer)

Bedømmelseskomiteen vil i forbindelse med udbud med forhandling indkalde yderligere fagspecialister, fx. til kontrolberegning af forslagernes budgetestimer.



KONKURRENCESEKRETÆR

Seniorkonsulent Thomas Møller Kristensen,
info@projektkonkurrence.dk.

KONKURRENCEMATERIALE

Konkurrencematerialet består af dette konkurrenceprogram med følgende bilag:

1. Grundkort.
2. Advisory Board katalog.
3. Koterings af Kulkransporet.
4. Frederiks Plads. Prospekt.
5. Aarhus Kommunes Klimatilpasningsplan 2014.
6. Lokalplaner.

7. Regler for tilgængelighed i kommunale bygninger og i de offentlige rum.
8. Banedanmarks vejledning til fritrumsprofiler
9. Spørgsmål og svar afgivet under konkurrencen (ajourføres løbende).
10. Økonomiskema.
11. MV-rapport (foreløbig).
12. Tegning af gangbroens nedslagspunkt.
13. Skitse af gangbro.
14. Workshop sammenfatning.
15. Aftaleudkast.

Konkurrenceprogrammet med bilag er tilgængeligt på konkurrencens portal www.aarhus.dk/kulkransporet.

BESIGTIGELSE

Den 7. juni 2017 kl. 13 - ca. 16 afholdes en besigtigelse i konkurrenceområdet for alle deltagerne. Mødested ved den midlertidige pavillon. Konkurrenceområdet er i øvrigt offentligt tilgængeligt.

SPØRGSMÅL

Spørgsmål i forbindelse med konkurrencen kan kun fremsendes pr. mail til konkurrencesekretær Thomas Møller Kristensen på info@projektkonkurrence.dk. Under projektkonkurrencen vil de anonymiserede spørgsmål løbende blive besvaret pr. mail til alle deltagerne samt på konkurrencens portal. Under udbuddet med forhandling er der mulighed for at stille spørgsmål, som besvares uden kopi til øvrige deltagere.

Fristen for at stille spørgsmål i projektkonkurrencen udløber den 1. juli 2017.

Fristen for at stille spørgsmål under udbuddet med forhandling udløber den 2. december 2017.

TIDSPLAN FOR KONKURRENCEN

- | | |
|-------------------|--|
| 31. maj 2017 | Prækvalifikation meddeles ansøgerne. Konkurrencestart. |
| 7. juni 2017 | Besigtigelse. |
| 1. juli 2017 | Frist for at stille spørgsmål i projektkonkurrencen. |
| 5. september 2017 | Frist for aflevering af anonyme forslag projektkonkurrencen. |
| 7. oktober 2017 | Resultatet af projektkonkurrencen meddeles deltagerne. Start på udbud med forhandling. |
| 13. oktober 2017 | Dialogmøder mellem bedømmelseskomiteen og deltagerne i udbuddet med forhandling |

- | | |
|-------------------|--|
| 4. november 2017 | Fremsendelse af foreløbige estimater over konstruktionsprincipper, klimasikring, budget og hovedtidsplan for forslagernes realisering. |
| 17. november 2017 | Præsentation af foreløbige forslag i 2. runde. |
| 2. december 2017 | Frist for at stille spørgsmål i udbuddet med forhandling. |
| 13. januar 2018 | Frist for aflevering af forslag i udbuddet med forhandling. |
| 24. februar 2018 | Det endelige resultat meddeles deltagerne. |

FORSLAGETS UDFORMNING I PROJEKTKONKURRENCEN

Forslaget skal afleveres anonymt og alle dele skal mærket med et femcifret kendingstal efter forslagsstillerens eget valg. Forslaget skal bestå af følgende to dokumenter:

1. PDF med navnet "[Kendingstal] Forslag". Dokumentet må højst rumme 20 sider i A3 (liggende format 420 mm x 297 mm) med beskrivelse i tekst og illustrationer af et forslag til opgavens løsning i forhold til vision og krav samt inden for de rammer, der er beskrevet i dette konkurrenceprogram. Illustrationerne skal omfatte følgende elementer, der frit kan kombineres på forskellig vis:
 - a. Trafikplan 1:1.500 (med målepind) med fokus på infrastruktur, trafikflow og Kulkransporets disponering.
 - b. Oversigtsplan 1:1.500 (med målepind) med angivelse af alle forslagets fysiske elementer, herunder tydelig adskillelse af nye elementer, bevarede elementer og fjernede elementer.
 - c. Skitse 1:200 (med målepind) af broen over Spanien med længde- og tværsnit.
 - d. Skitse 1:200 (med målepind) af skæringen mellem Kulkransporet og Kalkværksvej.

- e. Skitse 1:200 eller 1:500 (med målepind) af eventområde i konkurrenceområde A.
 - f. Skitse 1:200 (med målepind) af et opholdsområde.
 - g. Skitse 1:200 (med målepind) af en vertikal forbindelse mellem terræn og broen.
 - h. Visualiseringer (renderinger, rumlige skitser og/eller referencefotos) der tilsammen formidler et dækkende indtryk af forslaget. Viewpoints skal angives på oversigtsplanen.
2. PDF med navnet "[Kendingstal] Planche". Dokumentet skal rumme 2 og kun 2 sider i A0 (stående format B 841 mm x H 1189 mm). Forslagets oversigtsplan skal gengives i målestok 1:1.500 (med målepind). Endvidere skal et udvalg af visualiseringerne gengives. Teksten på plancherne skal begrænses til den absolut nødvendige signaturforklaring. Det er således planchernes formål at give en overvejende visuel præsentation af forslaget.

Forslaget skal senest 5. september 2017 kl. 12 mailles anonymt til konkurrencesekretæren. WeTransfer eller lignende dokumentdelingssystemer kan anvendes. Efter modtagelse og kontrol af forslagets konditions-mæssighed sender konkurrencesekretæren mailbekræftelse til den anvendte anonyme afsenderadresse.

Forslagene printes i nødvendigt omfang af konkurrencesekretæren, og der skal således ikke afleveres print. Der kan heller ikke afleveres modeller af forslaget.

FORSLAGETS BEDØMMELSE I PROJEKTKONKURRENCEN

Bedømmelsen foretages en vurdering af forslagernes evne til at omsætte de i konkurrenceprogrammets afsnit Opgaven beskrevne temaer til strategiske og konkrete idéer for, hvordan Kulkransporet i fremtiden skal se ud, bruges og indpasses i den nye bydel.

- ▶ Højforbindelse mellem midtby og havn – hvordan kan Kulkransporet udformes som en attraktiv forbindelse i Sydhavns kvarteret mellem Midtbyen og havnen?
- ▶ Delt byrum for bløde trafikanter – hvordan kan Kulkransporet udformes som en forbindelse/byrum der er tilgængelig for et bredt udvalg af bløde trafikanter hele året rundt?
- ▶ Hævet over fordomme – hvordan kan Kulkransporet udformes og programmeres, så der skabes platforme, mødesteder og trygge rammer for mangfoldigheden af brugere i området?
- ▶ Hybridt byrum - hvordan kan Kulkransporet udformes, så de rumlige kvaliteter både under og ovenpå styrkes ved hjælp af beplantning, belysning og aktiviteter?

Forslagsstillernes anonymitet hæves efter bedømmelsen, som offentliggøres i en skriftlig betænkning.

FORSLAGETS UDFORMNING I UDBUDET MED FORHANDLING

De formelle krav er uændrede i forhold til projektkonkurrencen, da opgaven i udbuddet med forhandling består i at bearbejde forslaget og redegøre for dets realiserbarhed. Herunder kræves det, at tekstbeskrivelsen suppleres med estimater over konstruktionsprincipper, klimasikring, budget og hovedtidsplan. Det økonomiske estimat skal sammenfattes i det økonomiskema, der indgår som et bilag til konkurrenceprogrammet, således at delprojekterne anført i skemaet entydigt kan identificeres med delprojekterne beskrevet i forslagets tekst.

Selvom anonymiteten er ophævet, skal det afleverede materiale af praktiske grunde fortsat mærkes med det selvalgte kendingstal.

Det endelige forslag skal senest 13. januar 2018 kl. 12 mailles til konkurrencesekretæren. WeTransfer eller lig-



nende dokumentdelingssystemer kan anvendes. Efter modtagelse og kontrol af forslagets konditionsmæssighed sender konkurrencesekretæren mailbekræftelse til den anvendte afsenderadresse.

Forslagene printes i nødvendigt omfang af konkurrencesekretæren, og der skal således ikke afleveres print.

FORSLAGETS BEDØMMELSE UNDER UDBUD MED FORHANDLING

Udbuddet med forhandling gennemføres med højst tre udvalgte forslagsstillere. Forhandlingskomiteen er identisk med bedømmelseskomiteen fra projektkonkurrencen. Konkurrencesekretæren sammenfatter forud for hver forhandling og den endelige aflevering af forslaget kravene skriftligt og sikrer, at de er af samme omfang for alle deltagere.

Den første forhandling (dialogmødet) tager udgangspunkt i bedømmelseskomiteens skriftlige kommentarer til de udvalgte forslag fra projektkonkurrencen. Kommentarerne udsendes til hver deltager en uge før dialogmødet, hvor der er afsat 1½ time til separate møder mellem forhandlingskomiteen og hver deltager. En kort gennemgang af kommentarerne åbner en dialog om forslagets detaljering og bearbejdning. Forslagsstillerne skal ikke udarbejde nyt materiale til dialogmødet.

Konkurrencesekretæren ajourfører inden for en uge efter dialogmødet de skriftlige kommentarer, der sammen med konkurrenceprogrammet udgør grundlaget for den videre bearbejdning af forslagene.

To uger før anden forhandling skal hver forslagsstiller fremsende foreløbige estimater over konstruktionsprincipper, klimasikring, budget og hovedtidsplan for forslagets realisering. Det økonomiske estimat skal sam-

menfattes i det økonomiskema, der indgår som et bilag til konkurrenceprogrammet.

Ved anden forhandling (præsentationsmødet) skal forslagsstillerne redegøre for deres foreløbige skitseforslag og svare på spørgsmål bl.a. vedr. de fremsendte estimater. Forhandlingskomiteen mødes også her 1½ time separat med hver forslagsstiller. Der skal ikke udsendes yderligere materiale inden mødet, men forslagsstilleren skal på mødet medbringe det foreløbige forslag som slides.

Konkurrencesekretæren sammenfatter en uge efter præsentationsmødet forhandlingskomiteens kommentarer til de endelige forslag. Efter modtagelsen af forslagene udstilles de til offentlig kommentering. Kommentarerne sammenfattes til forhandlingskomiteen, inden den bedømmer forslagene efter det bedste forhold mellem pris og kvalitet.

Underkriterierne ved denne bedømmelse vil være de samme som i projektkonkurrencen suppleret med en vurdering af forslagets realiserbarhed i forhold til økonomi og kvalitetssikring af tekniske forudsætninger i projektet. Underkriterierne er sideordnede og indgår i bedømmelsen med samme vægt.

VEDERLAG

Hvert af de deltagende team vil for et konditionsmæssigt forslag til projektkonkurrencen modtage 150.000 kr. ekskl. moms. Beløbet kommer til udbetaling ved fremsendelse af en faktura til Aarhus Kommune efter afslutningen af projektkonkurrencen.

Hvert team, der tilbydes at indgå i det efterfølgende udbud med forhandling, vil for et konditionsmæssigt forslag modtage yderligere 250.000 kr. ekskl. moms. Beløbet kommer til udbetaling ved fremsendelse af en faktura til Aarhus Kommune efter afslutningen af udbuddet med forhandling.

OFFENTLIGGØRELSE OG UDSKILLING AF FORSLAGENE

Konkurrencens resultat vil blive meddelt pressen. Forslagsstillerne vil blive underrettet personligt og må ikke offentliggøre oplysninger om konkurrencen, før dette sker.

Samtlige indsendte forslag vil blive offentligt udstillet i Aarhus. Forslagsstillerne vil skriftligt modtage nærmere meddelelse herom.

RETTIGHEDER

Ophavsretten til alle indsendte forslag til projektet overgår til Aarhus Kommune.

Aarhus Kommune kan i nødvendigt omfang i forhold til udførelse af projektet videreoverdrage hele eller dele af ophavsretten.

Forslagsstillerne accepterer, at detaljer og/eller dele af deres forslag kan bruges og indarbejdes i det endelige vinderprojekt ved Aarhus Kommunes indgåelse af rådgivningsaftale med vinderen.

AFTALE MED VINDEREN

Under forudsætning af finansiering og byrådets godkendelse indgår Aarhus Kommune aftale med vinderen om teknisk rådgivning og bistand (jf. udkast i bilag) under realisering af hele eller dele af forslaget.



AARHUS
KOMMUNE

KULKRANSPØRET

Konkurrenceprogram

Aarhus Kommune
6. april 2017

Redaktion: Aarhus Kommune i samarbejde med Thomas Møller Kristensen
Kort: Aarhus Kommune og Eckardt Aps
Fotos: Aarhus Kommune, Per Ryolf og Kulbroens Venner

Layout: Eckardt Aps

Konkurrenceprogrammet med bilag er publiceret digitalt på www.aarhus.dk/kulkransporet og kan frit printes og citeres med kildeangivelse.

